

**QUYẾT ĐỊNH 3639 VỀ TỔ CHỨC HOẠT ĐỘNG
LỌC MÁU TRONG DỊCH COVID-19 VÀ MỘT SỐ
QUYẾT ĐỊNH KHÁC**

**BS. CKII VÕ QUANG VINH
BV ĐÀ NẴNG**

THÁNG 8/2021

Nội dung

- 1- Đặt vấn đề
- 2- Những vấn đề liên quan đến Quyết định số **3639/QĐ-BYT** ngày 30/7/2021 của Bộ Y tế.
- 3- Một số Quyết định, công văn của Bộ y tế có liên quan.
- 4- Kết luận

Đặt vấn đề

- ❑ Sơ lược tình hình dịch COVID-19.
- ❑ Phòng chống dịch COVID-19 và đồng thời bảo đảm cung cấp dịch vụ lọc máu cho người bệnh lọc máu tại các cơ sở khám, chữa bệnh cần sự tổ chức, nhất quán và chuẩn bị kỹ, sẵn sàng với sự phối hợp của nhiều bên liên quan.
- ❑ Dưới sự chỉ đạo của Bộ Y tế, trực tiếp là Cục Quản lý khám, chữa bệnh, sự tham gia xây dựng và hoàn thiện của Hội lọc máu Việt Nam và sự góp ý của các chuyên gia, bệnh viện liên quan, “**Hướng dẫn tổ chức hoạt động lọc máu trong các cơ sở khám bệnh, chữa bệnh trong dịch bệnh COVID-19**” đã được Bộ trưởng Bộ Y tế ban hành.

Hướng dẫn tổ chức hoạt động lọc máu tại các cơ sở khám, chữa bệnh trong dịch COVID-19

I. MỤC TIÊU VÀ NGUYÊN TẮC

1. Mục tiêu
2. Nguyên tắc

II. HƯỚNG DẪN TỔ CHỨC ĐƠN VỊ LỌC MÁU

1. Tổ chức các đơn vị lọc máu trong phòng, chống dịch COVID-19
2. Đối với cơ sở khám bệnh chữa bệnh có ĐVLM
3. Quy định đối với người đến lọc máu chu kỳ và người nhà
4. Điều trị NBLM nhiễm COVID-19
5. Theo dõi người bệnh sau lọc máu

Mục tiêu

- 1- Bảo đảm cung cấp dịch vụ lọc máu cho người bệnh lọc máu ở mức độ nguy cơ phơi nhiễm khác nhau trong dịch COVID-19.
- 2- Hạn chế lây nhiễm COVID-19 cho người bệnh lọc máu và nhân viên tại Đơn vị lọc máu.
- 3- Giảm nguy cơ diễn biến nặng và tử vong ở người bệnh lọc máu khi mắc COVID-19.

Nguyên tắc

- 1- Củng cố đơn vị lọc máu cần bảo đảm tính bền vững và hiệu quả sử dụng trong dịch COVID-19 và duy trì sau khi dịch bệnh đã được kiểm soát.
- 2- Tổ chức các hoạt động lọc máu trong các cơ sở khám chữa bệnh phải bảo đảm an toàn cho người bệnh lọc máu và nhân viên y tế trong dịch COVID-19 và tối ưu hoá công tác phòng, chống lây nhiễm COVID-19 trong cơ sở khám, chữa bệnh và cộng đồng.
- 3- Người bệnh, người nhà, nhân viên y tế phải thực hiện nghiêm các biện pháp phòng, chống dịch COVID-19 theo hướng dẫn của Chính Phủ, Bộ Y tế, Ủy ban nhân dân các tỉnh, thành phố và chính quyền địa phương.

Nguyên tắc (tt)

4- Các cơ sở khám chữa bệnh nghiêm chỉnh thực hiện công tác kiểm soát nhiễm khuẩn, **quy trình chuyên môn** về lọc máu và các **hướng dẫn chuyên môn** có liên quan của Bộ Y tế trong lọc máu.

***QT chuyên môn về lọc máu:**

Quyết định **2482/QĐ-BYT** ngày 13/4/2018 của Bộ trưởng Bộ Y tế về việc ban hành tài liệu Hướng dẫn quy trình kỹ thuật Thận nhân tạo.

***Các hướng dẫn chuyên môn có liên quan lọc máu:**

1- Liên quan Covid19:

- Quyết định số **5188/QĐ-BYT** ngày 14/12/2020 của Bộ Y tế về việc ban hành Hướng dẫn phòng và kiểm soát lây nhiễm SARS-CoV-2 trong cơ sở khám bệnh, chữa bệnh.
- Quyết định số **1470/QĐ-BYT** ngày 6/3/2021 Về việc ban hành tài liệu chuyên môn “Hướng dẫn điều trị, quản lý bệnh thận mạn giai đoạn cuối trong dịch COVID-19”.
- Quyết định **3639/QĐ-BYT** ngày 30/7/2021 của Bộ Y tế Về việc ban hành tài liệu chuyên môn “Hướng dẫn tổ chức hoạt động lọc máu tại các cơ sở khám bệnh, chữa bệnh trong dịch COVID-19”.

2- Liên quan chuyên môn:

- Cẩm nang hướng dẫn kỹ thuật lọc màng bụng (**QĐ 4154/QĐ-BYT** ngày 13/10/2014).
- Hướng dẫn chẩn đoán và điều trị các bệnh Thận – Tiết niệu (**QĐ 3931/QĐ-BYT** ngày 21/9/2015).

Tổ chức các đơn vị lọc máu trong PCD Covid-19

Sở Y tế các tỉnh - thành phố:

- Chỉ định cơ sở khám bệnh, chữa bệnh **có sẵn** Đơn vị lọc máu **hoặc thiết lập** Đơn vị lọc máu cho người nhiễm COVID-19 (gọi là F0).
- Với người nhiễm COVID-19 đang lọc máu chu kỳ là người có nguy cơ diễn biến nặng sẽ được chuyển đến Khoa Truyền Nhiễm hoặc Khu vực điều trị bệnh nhân COVID-19 nặng để được tiếp tục lọc máu và điều trị COVID-19.

Tổ chức các đơn vị lọc máu trong PCD Covid-19

Đối với cơ sở khám chữa bệnh có cơ sở lọc máu chu kỳ:

1- Người bệnh lọc máu (NBLM) là F1 cần được lọc máu ở **khu riêng** và được giám sát **xét nghiệm COVID-19** theo quy định.

Khu riêng:

- Khu LM riêng dành cho F1
- Hoặc bố trí tại khoa YHND

XN COVID-19:

1- **Ngoại trú:** (cách ly tập trung hoặc cách ly tại nhà)

+ Quyết định **3638/QĐ-BYT** ngày 30/7/2021 (XN RT-PCR tối thiểu ngày đầu và ngày thứ 14).

+ Công văn **5599/BYT-MT** ngày 21/8/2021 (Thí điểm cách ly y tế F1 tại nhà và XN kiểm tra 3 lần: ngày 1, 7, 14).

2- **Nội trú:**

→ Thực hiện XN theo **QĐ 2022/QĐ-BYT** ngày 28/4/2021 (XN định kỳ 5-7 ngày/lần).

→ Thực hiện XN theo **QĐ 5028/QĐ-BYT** ngày 23/6/2021 (XN định kỳ 7 ngày/lần).

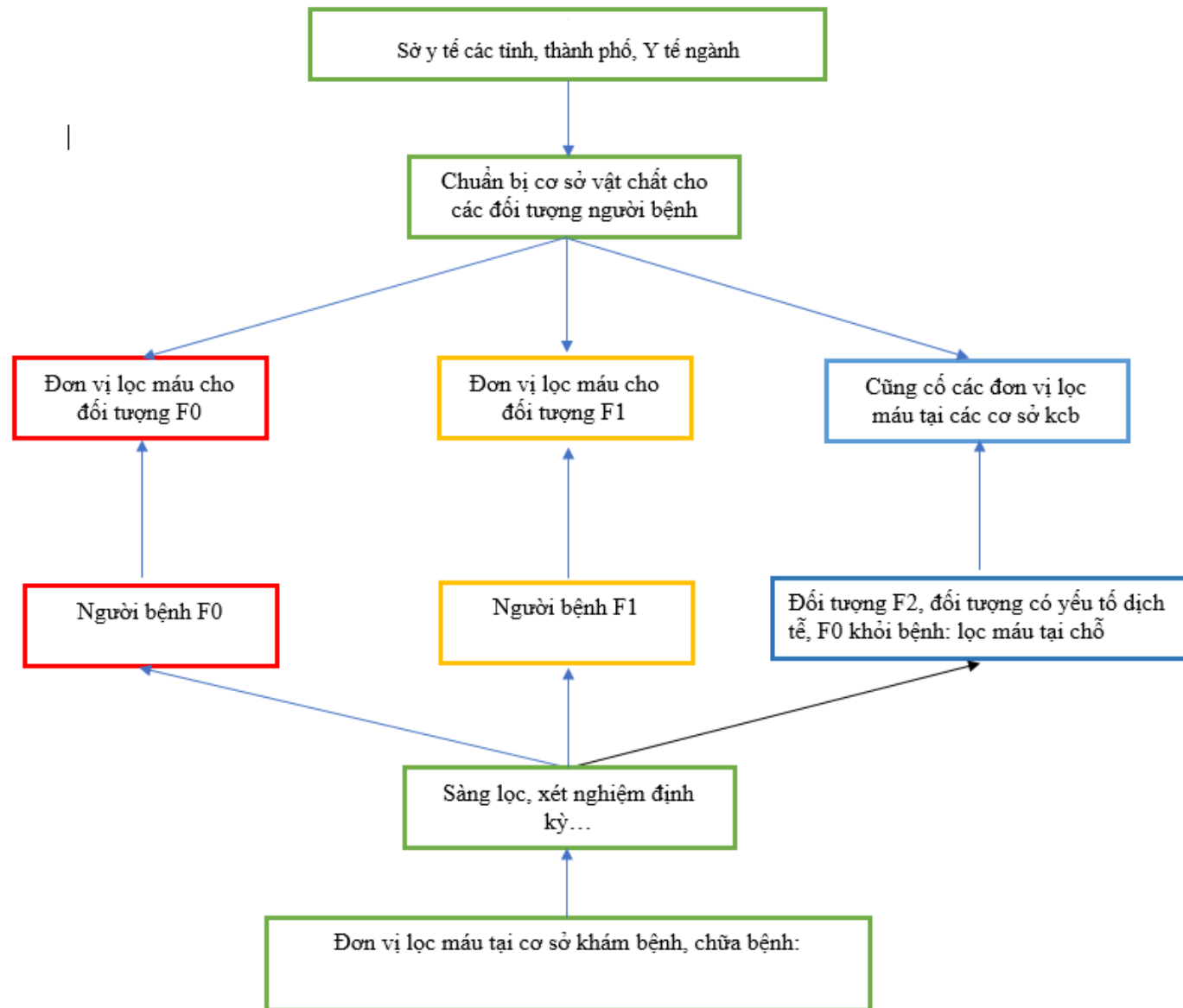
Tổ chức các đơn vị lọc máu trong PCD Covid-19

Đối với cơ sở khám chữa bệnh có cơ sở lọc máu chu kỳ:

- 2- Nhóm NBLM là người F2, NBLM cư trú tại địa phương bị phong tỏa, NBLM F0 được công nhận khỏi bệnh (gọi tắt là Nhóm NBLM có nguy cơ).
- 3- Nhóm NBLM không có triệu chứng nghi ngờ và không có yếu tố dịch tễ, được **xét nghiệm COVID-19 định kỳ** với kết quả âm tính (gọi tắt là nhóm đang lọc máu bình thường).
- 4- Trong trường hợp cơ sở KBCB có ĐVLM nằm trong khu vực bị phong tỏa, người bệnh hoặc gia đình bố trí đưa - đón người bệnh đi lọc máu.

→ Thực hiện XN theo **QĐ 2022/QĐ-BYT** ngày 28/4/2021 (XN định kỳ 5-7 ngày/lần).
→ Thực hiện XN theo **QĐ 5028/QĐ-BYT** ngày 23/6/2021 (XN định kỳ 7 ngày/lần).

Sơ đồ chuẩn bị các ĐVLM cho các đối tượng NB



Đối với cơ sở khám bệnh chữa bệnh có ĐVLM

Chuẩn bị:

- Cơ sở hạ tầng.
- Nhân lực và tổ chức các hoạt động phòng, chống dịch.
- Cần thực hiện phân luồng người bệnh một chiều và bố trí ĐVLM gồm các khu vực sau (theo Quyết định 5188/QĐ-BYT ngày 14 tháng 12 năm 2020 của Bộ Y tế về việc ban hành Hướng dẫn phòng và kiểm soát lây nhiễm COVID-19).

Bố trí ĐVLM gồm các khu vực sau

- Khu vực sàng lọc
- Khu vực chờ
- Phòng lọc máu cách ly
- Phòng lọc máu thông thường

Quyết định số 5188/QĐ-BYT ngày 14 tháng 12 năm 2020

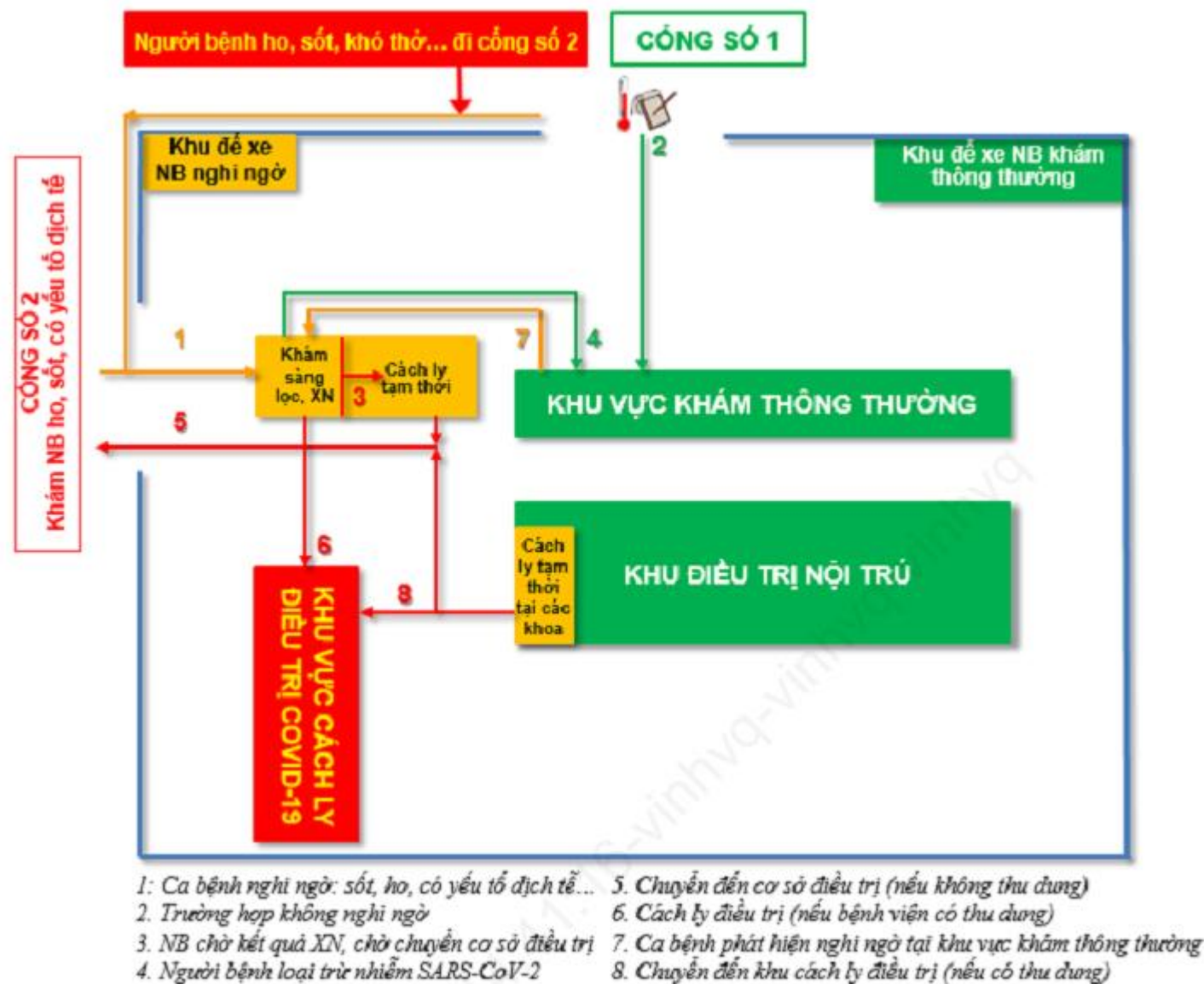
Khu vực sàng lọc

Mục đích:

Nhằm phát hiện và cách ly sớm người nhiễm hoặc nghi ngờ nhiễm SARS-CoV-2, qua đó ngăn ngừa nguy cơ lây nhiễm SARS-CoV-2 cho NVYT, NB khác và cộng đồng.

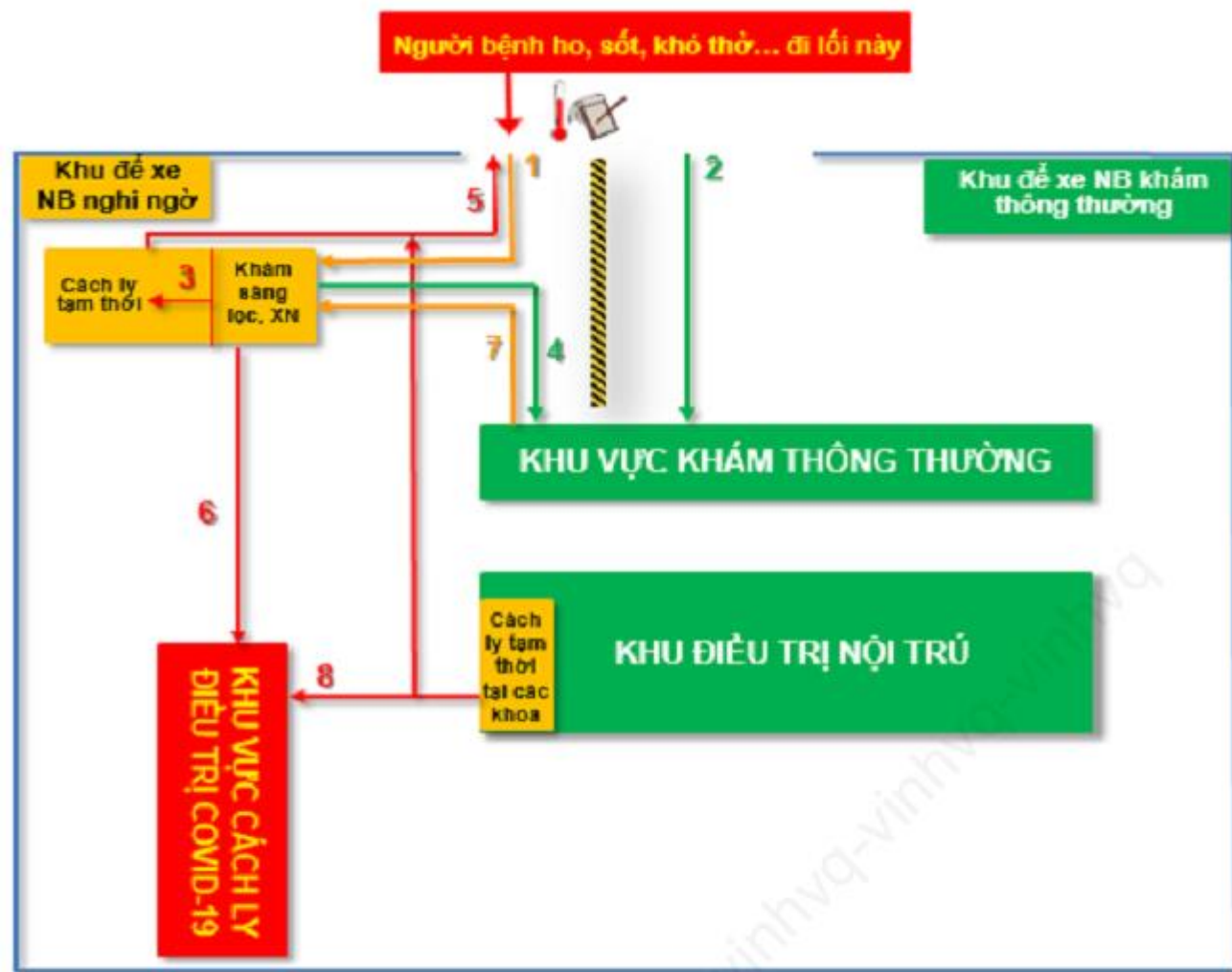
Nguyên tắc thực hiện:

Cần thiết lập quy trình đón tiếp, sàng lọc, khám bệnh, phân loại, cách ly, chuyển viện bắt đầu ngay từ cổng bệnh viện.



Hình 1: Sơ đồ phân luồng, sàng lọc đối với bệnh viện có nhiều cổng

Khu vực sàng lọc



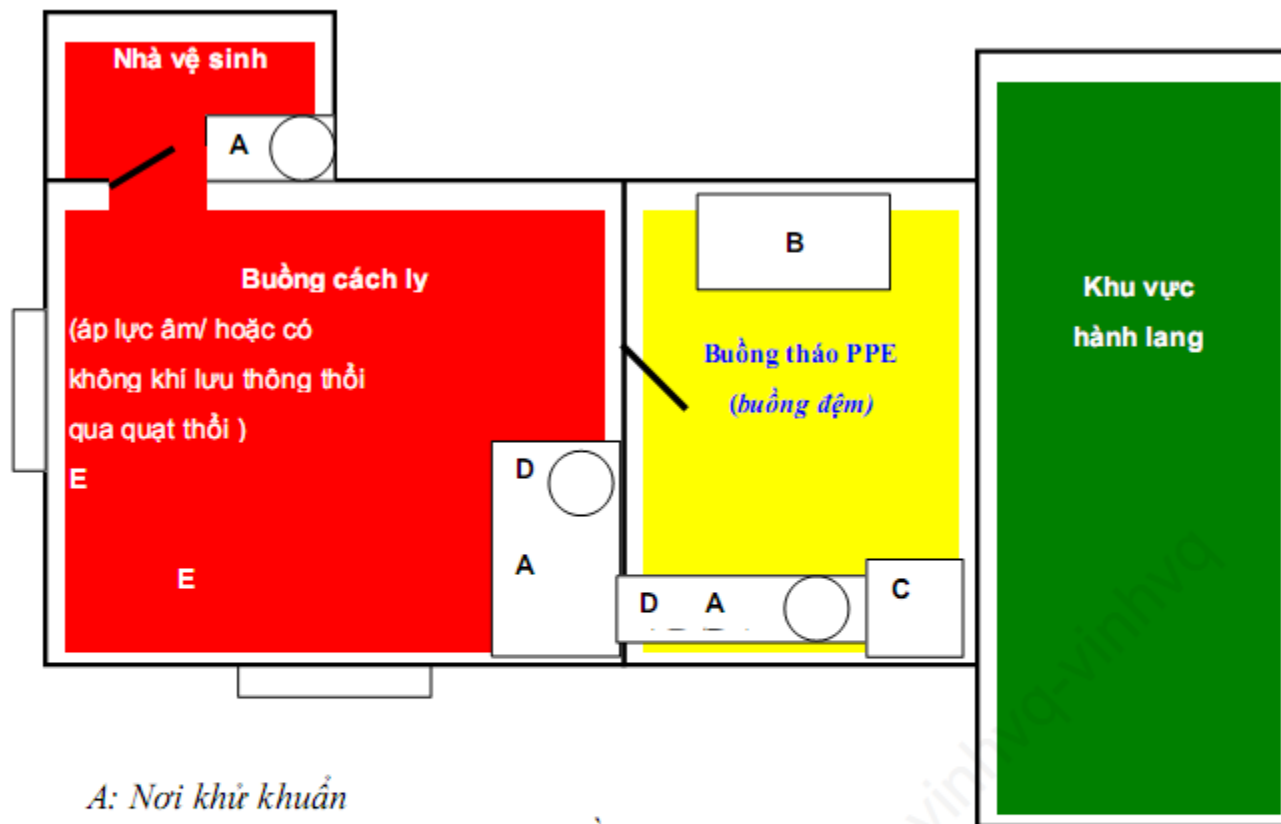
1. Ca bệnh nghi ngờ: sốt, ho, có yếu tố dịch tễ...
2. Trường hợp không nghi ngờ
3. NB chờ kết quả XN, chờ chuyển cơ sở điều trị
4. Người bệnh loại trừ nhiễm SARS-CoV-2
5. Chuyển đến cơ sở điều trị (nếu không thu dụng)
6. Cách ly điều trị (nếu bệnh viện có thu dụng)
7. Ca bệnh phát hiện nghi ngờ tại khu vực khám thông thường
8. Chuyển đến khu cách ly điều trị (nếu có thu dụng)

Hình 2: Sơ đồ phân luồng, sàng lọc đối với bệnh viện có một cổng

Khu vực chờ

- ❑ Người bệnh không được gần nhau, khoảng cách tối thiểu 1-2m. Khu vực ngồi chờ phải có thông khí tốt.
- ❑ Người bệnh phải được rửa tay bằng dung dịch sát khuẩn nhanh trước khi vào phòng CTNT.
- ❑ Cung cấp cho tất cả các người bệnh, người chăm sóc thông tin về dấu hiệu và triệu chứng của COVID-19. Các áp phích, bảng báo hướng dẫn về các triệu chứng của COVID-19; các quy trình và biện pháp vệ sinh (như rửa tay, ho/hắt hơi, mang khẩu trang đúng cách...) phải được dán tại cửa ra vào, khu vực chờ.

Phòng lọc máu cách ly



A: Nơi khử khuẩn

B: Tủ đựng phương tiện PHCN, đồ vải và dụng cụ sạch

C: Tủ đựng phương tiện PHCN sau sử dụng, chất thải, đồ vải bẩn

D: Bồn rửa tay có xà phòng, dung dịch khử khuẩn tay chứa cồn

E: Cửa sổ mở ra ngoài, xa khu vực dân cư, không người qua lại

Quạt thổi qua hệ thống lọc HEPA và UVC, có ống dẫn khí thải ra đưa lên cao, cách khu dân cư ít nhất 8 mét.

Lưu ý: Không để thăm thám hoặc khay dung dịch Cloramin trước khu vực/buồng cách ly để NVYT, NB bước qua vì không có tác dụng phòng lây nhiễm

Hình 3: Sơ đồ buồng cách ly người nhiễm SARS-CoV-2

Phòng lọc máu thông thường



- ❑ Người bệnh không được gần nhau, khoảng cách tối thiểu 2m.
- ❑ Phải có thông khí tốt.
- ❑ Thiết lập và rà soát cơ sở vật chất khoa phòng để giảm thiểu lây nhiễm chéo để người bệnh được CTNT theo các nhóm đã được phân loại dựa trên tình trạng COVID-19.
- ❑ Đảm bảo lịch CTNT có thể đáp ứng thích hợp nhu cầu làm sạch, khử khuẩn cho bất cứ khu vực nào trong Đơn vị lọc máu.

Đối với cơ sở khám bệnh chữa bệnh có ĐVLM

- ❑ Dự trữ đầy đủ trang thiết bị, vật tư tiêu hao, thuốc... bảo đảm cung cấp liên tục với thời gian tối thiểu 2 tháng.
- ❑ Tổ chức đào tạo, tập huấn hoặc cập nhật thường xuyên cho nhân viên kiến thức về phòng, chống COVID-19.
- ❑ Đào tạo, tập huấn, hướng dẫn nhân viên y tế thực hiện “Hướng dẫn điều trị, quản lý bệnh thận mạn giai đoạn cuối trong dịch COVID-19” theo Quyết định số **1470/QĐ-BYT** ngày 6/3/2021 của Bộ trưởng Bộ Y tế.

Hướng dẫn điều trị, quản lý bệnh thận mạn giai đoạn cuối trong dịch COVID-19

(Ban hành kèm Quyết định số 1470/QĐ-BYT ngày 6/3/2021 của Bộ y tế)

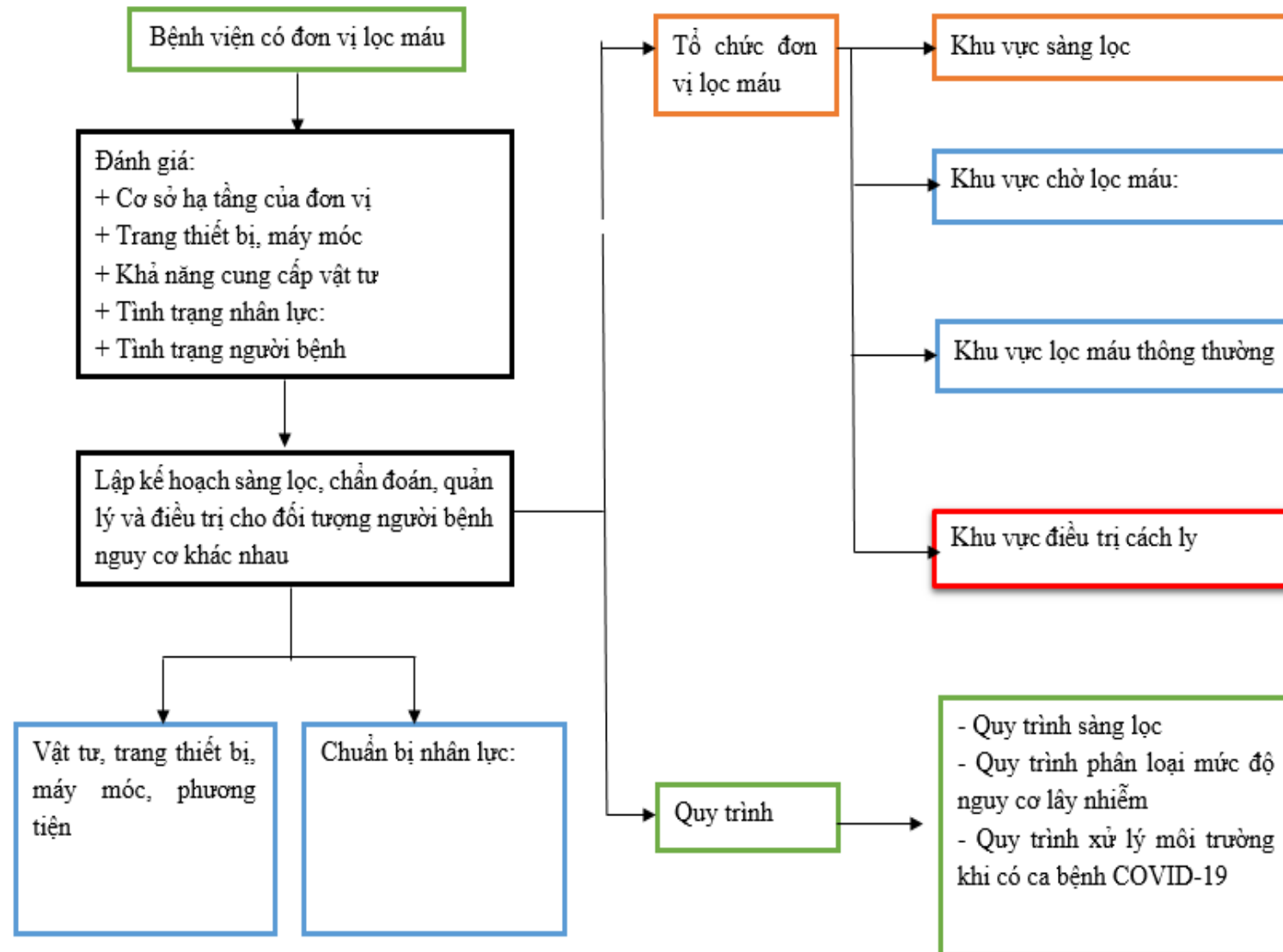
❖ Hướng dẫn có 3 vấn đề chính:

- 1- Khuyến nghị cho bệnh nhân BTM giai đoạn cuối, đặc biệt là những bệnh nhân lọc máu (gồm chạy thận nhân tạo và lọc màng bụng).
- 2- Công tác tổ chức khám, điều trị của nhân viên y tế đối với nhóm BN này.
- 3- Quản lý tốt nhất nhóm NBLM (LMB và TNT), đặc biệt là nhóm BN TNT.

❖ Nội dung chính của hướng dẫn:

- 1- Vấn đề cách ly, làm sao cách ly tốt nhất, hướng dẫn bệnh nhân tự cách ly, các biện pháp phòng chống nhiễm khuẩn, các biện pháp phòng chống lây lan.
- 2- Hướng dẫn cho NVYT các biện pháp để phòng tránh lây nhiễm chéo.

Sơ đồ hướng dẫn bố trí ĐVLM



Các ĐVLM ở các cơ sở KBCB thực hiện tổ chức - quản lý, sàng lọc, điều trị NBLM trong phòng, chống dịch COVID-19

***Sàng lọc COVID-19 cho NBLM:**

- 1- Tất cả người bệnh trước khi đến ĐVLM phải khai báo y tế, đeo khẩu trang y tế, rửa tay nhanh và đo thân nhiệt.
- 2- Làm **test nhanh** kháng nguyên COVID-19 cho tất cả người đến lọc máu trước khi tiến hành lọc máu.

1- Quyết định số **2022/QĐ-BYT** ngày 28/4/2021 của Bộ Y tế V/v Ban hành Hướng dẫn sử dụng sinh phẩm xét nghiệm nhanh kháng nguyên vi rút SARS-CoV-2.

2- Công văn số **5028/BYT-KHTC** ngày 23/6/2021 của Bộ Y tế V/v hướng dẫn nguồn kinh phí chi trả chi phí xét nghiệm vi rút SARS-CoV-2 khi tăng cường thực hiện xét nghiệm tại các cơ sở khám bệnh, chữa bệnh.

3- Công văn số **5378/BYT-KHTC** ngày 07/7/2021 của Bộ Y tế V/v Hướng dẫn mức giá thanh toán chi phí thực hiện xét nghiệm COVID-19.

Các ĐVLM ở các cơ sở KBCB thực hiện tổ chức - quản lý, sàng lọc, điều trị NBLM trong phòng, chống dịch COVID-19

***Sàng lọc COVID-19 cho NBLM:**

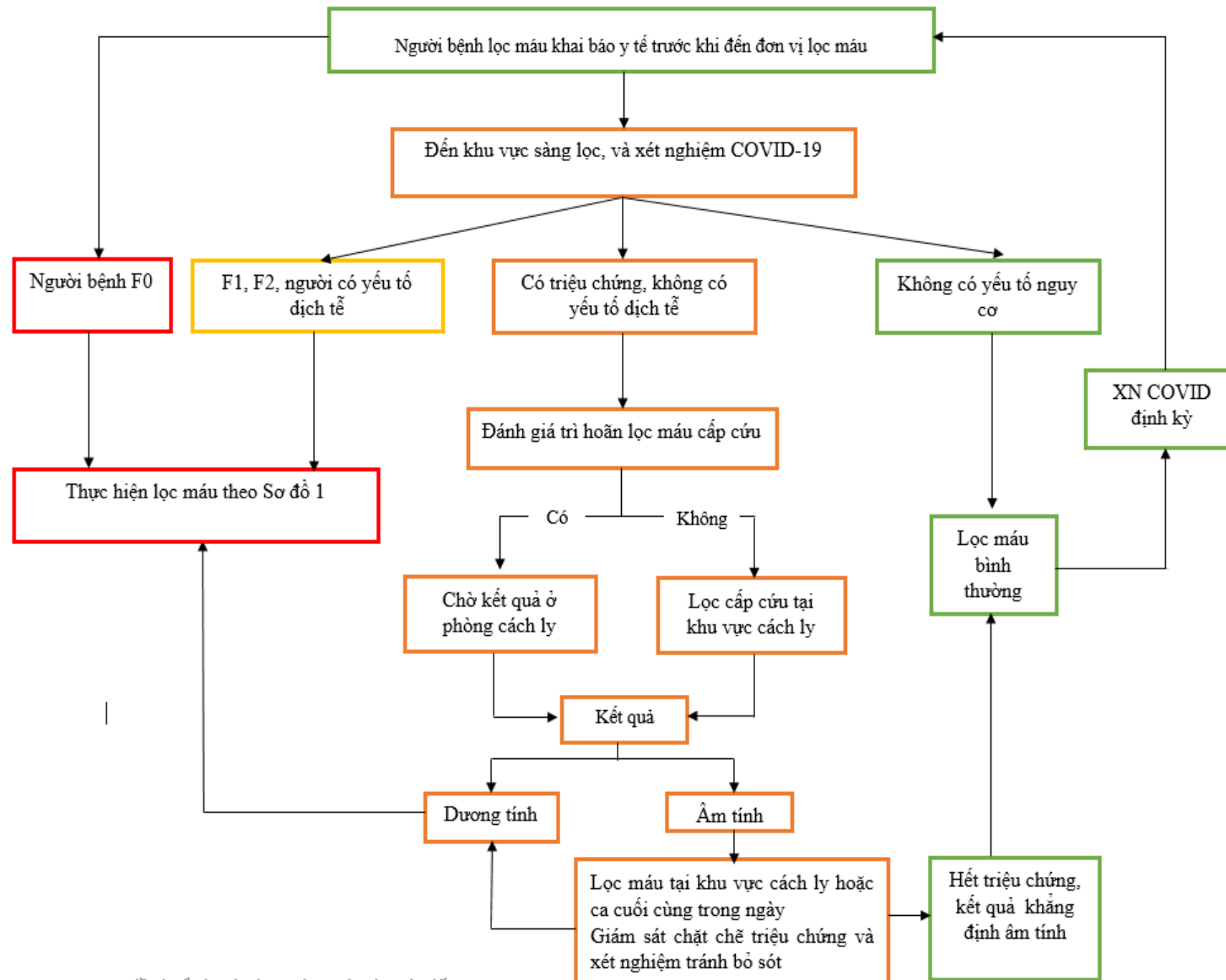
- 3- Nếu có kết quả test nhanh kháng nguyên COVID-19 dương tính, đưa người bệnh vào khu hoặc phòng cách ly tạm thời, lấy mẫu cho làm xét nghiệm Real time RT-PCR. Đồng thời, đánh giá mức độ tiếp xúc với người bệnh và khẩn trương chuẩn bị thực hiện khử khuẩn, liên hệ và chuyển ngay người bệnh đến khu cách ly, điều trị COVID-19 tại địa phương khi có kết quả Real time RT-PCR dương tính. Trong thời gian chờ kết quả xét nghiệm, nếu không thể trì hoãn lọc máu thì người bệnh được lọc máu tại phòng lọc máu cách ly của ĐVLM trước khi chuyển bệnh nhân đi.
- 4- Nếu kết quả xét nghiệm test nhanh kháng nguyên hoặc Real time RT - PCR âm tính, người bệnh tiếp tục được lọc máu bình thường.
- 5- Đánh giá mức độ tiếp xúc của người bệnh, nếu là F1 thực hiện giám sát chặt chẽ, lọc máu tại **khuvực cho đối tượng F1**.

Các ĐVLM ở các cơ sở KBCB thực hiện tổ chức - quản lý, sàng lọc, điều trị NBLM trong phòng, chống dịch COVID-19

***Thực hiện lọc máu:**

- Người bệnh lọc máu phải được lọc máu đủ liều, theo đúng quy trình chuyên môn.
- Đối với người bệnh F0: **Quả lọc dây máu dùng 1 lần.**

Sơ đồ hướng dẫn sàng lọc COVID-19 cho NBLM



Quy định đối với người đến LMCK và người nhà

- ❑ Người bệnh trong khu vực phong tỏa được địa phương cho phép đi lọc máu theo lịch của ĐVLM đang điều trị, tuân thủ đầy đủ theo quy định phòng chống dịch COVID-19, kể cả khi di chuyển và tại đơn vị lọc máu.
- ❑ NBLM là đối tượng được **ưu tiên tiêm vắc xin** ngừa COVID-19.

- Quyết định số **3588/QĐ-BYT** ngày 26/7/2021 của Bộ Y tế V/v Ban hành Hướng dẫn tổ chức buổi tiêm chủng vắc xin phòng COVID-19.

- Quyết định số **3802/QĐ-BYT** ngày 10/8/2021 của Bộ Y tế về Hướng dẫn tạm thời Khám sàng lọc trước khi tiêm vắc xin phòng COVID-19.

Quy định đối với người đến LMCK và người nhà

***Sàng lọc và quản lý người nhà, người chăm sóc, người đi kèm (người nhà) NBLM:**

- Người nhà người bệnh phải tuân thủ quy định phòng, chống dịch của Bộ Y tế và địa phương, Bệnh viện, khoa Lọc máu.
- Tốt nhất người bệnh tự đi đến ĐVLM và đi về nơi cư trú bằng phương tiện cá nhân. Nếu người bệnh không tự đi được, người nhà đưa người bệnh đến cổng bệnh viện và được nhân viên y tế hướng dẫn vào ĐVLM.
- Đối với các đối tượng người bệnh F1, F2 và người bệnh trong khu vực phong tỏa, gia đình đưa, đón người bệnh đi lọc máu và bảo đảm quy định kiểm soát nhiễm khuẩn.

Điều trị người bệnh lọc máu nhiễm COVID-19

Thực hiện theo **QĐ số 3416/QĐ-BYT** ngày 14 tháng 7 năm 2021 của Bộ Y tế về việc ban hành Hướng dẫn chẩn đoán và điều trị COVID-19 do chủng vi rút Corona mới (SARS-CoV-2) và các hướng dẫn chuyên môn liên quan.

- 1- Hiện nay chưa có thuốc đặc hiệu, nên chủ yếu là điều trị hỗ trợ và điều trị triệu chứng.**
- 2- Các biện pháp phòng bệnh chính: tiêm phòng vắc xin, phát hiện sớm và cách ly ca bệnh.**

BỘ Y TẾ

**CỘNG HOÀ XÃ HỘI CHỦ NGHĨA VIỆT NAM
Độc lập - Tự do - Hạnh phúc**

Số: 3416 /QĐ-BYT

Hà Nội, ngày 14 tháng 7 năm 2021

QUYẾT ĐỊNH

Về việc ban hành Hướng dẫn chẩn đoán và điều trị COVID-19 do chủng vi rút Corona mới (SARS-CoV-2)

BỘ TRƯỞNG BỘ Y TẾ

Căn cứ Nghị định số 75/2017/NĐ-CP ngày 20/6/2017 của Chính phủ quy định chức năng, nhiệm vụ, quyền hạn và cơ cấu tổ chức của Bộ Y tế;

Theo ý kiến của Hội đồng chuyên môn cấp nhật, bổ sung Hướng dẫn chẩn đoán và điều trị viêm hô hấp cấp tính do chủng vi rút Corona mới (nCoV) được thành lập tại Quyết định số 319/QĐ-BYT ngày 06/02/2020 của Bộ trưởng;

Theo đề nghị của Cục trưởng Cục Quản lý khám, chữa bệnh- Bộ Y tế,

QUYẾT ĐỊNH:

Điều 1. Ban hành kèm theo Quyết định này “Hướng dẫn chẩn đoán và điều trị COVID-19 do chủng vi rút Corona mới (SARS-CoV-2)” thay thế “Hướng dẫn chẩn đoán và điều trị COVID-19 do chủng vi rút Corona mới (SARS-CoV-2)” ban hành kèm theo Quyết định số 2008/QĐ-BYT ngày 26/4/2021 của Bộ trưởng Bộ Y tế.

Điều 2. Quyết định này có hiệu lực kể từ ngày ký, ban hành.

Điều 3. Các Ông/Bà: Cục trưởng Cục Quản lý Khám, chữa bệnh; Chánh Văn phòng Bộ, Chánh Thanh tra; Tổng Cục trưởng, Cục trưởng, Vụ trưởng các Tổng Cục, Cục, Vụ thuộc Bộ Y tế; Giám đốc các Bệnh viện, Viện có giường bệnh trực thuộc Bộ Y tế; Giám đốc Sở Y tế các tỉnh, thành phố trực thuộc Trung ương; Thủ trưởng y tế các ngành chịu trách nhiệm thi hành Quyết định này.

Nơi nhận:

- Như điều 3;
- Phó TTgCP, Vũ Đức Đam- Trưởng BCDQG Phòng CD COVID-19 (để báo cáo);
- Bộ trưởng (để báo cáo);
- Các Thứ trưởng (để phối hợp chỉ đạo);
- Bảo hiểm Xã hội Việt Nam (để phối hợp);
- Công TTĐT Bộ Y tế; website Cục QLKCB;
- Lưu: VT; KCB.



**KT. BỘ TRƯỞNG
THỨ TRƯỞNG**

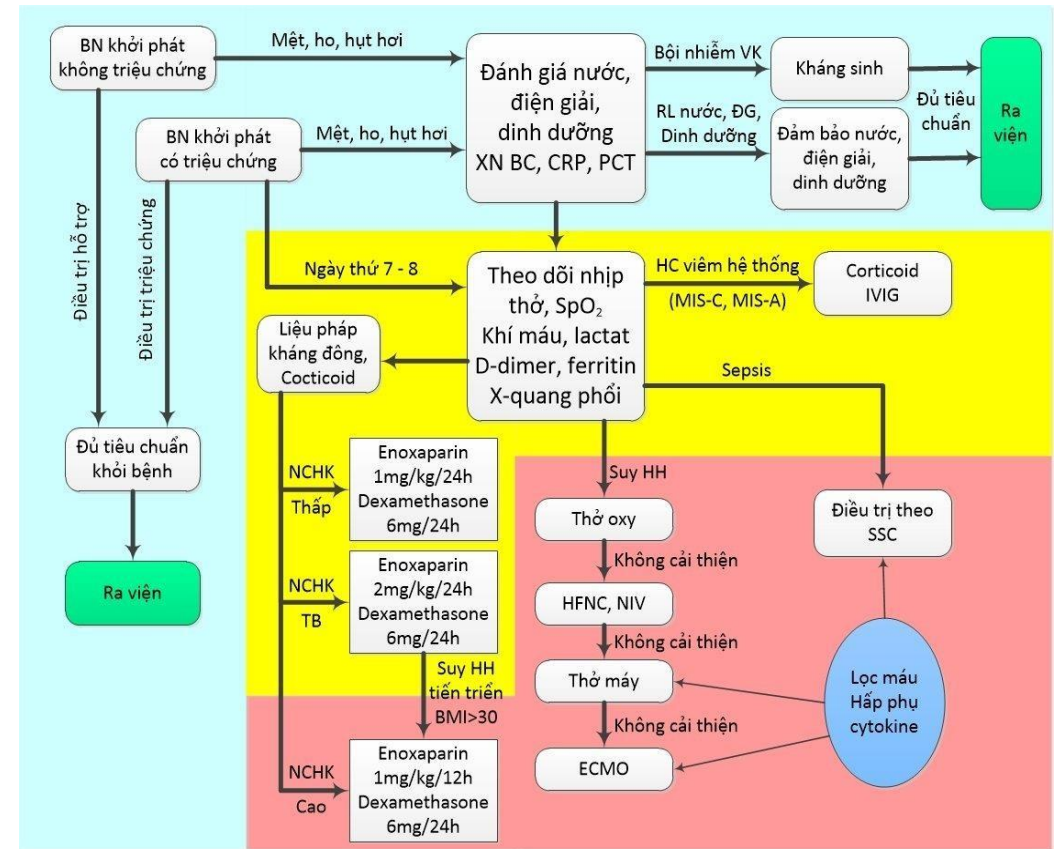
**Nguyễn Trường Sơn
Trưởng Tiểu ban điều trị-
Ban chỉ đạo OG PCD COVID-19**

LƯU ĐỒ THEO DÕI VÀ XỬ TRÍ NGƯỜI BỆNH COVID-19

Điều trị NBLM nhiễm Covid-19:

1- Điều trị NB Covid-19

2- CTNT: đủ liều, LM tối ưu



- Điều trị ở khu BN thường
- BN cần theo dõi sát
- Điều trị tại ICU

ECMO: Extracorporeal Membrane Oxygenation (Oxy hóa qua màng ngoài cơ thể)
MIS-A: Multisystem Inflammatory Syndrome in Adult
MIS-C: Multisystem Inflammatory Syndrome in Children
NCHK: Nguy cơ huyết khối
NIV: Non Invasive Ventilation (Thở máy không xâm nhập)
HFNC: High-flow nasal cannula (Thở oxy dòng cao qua ống thông mũi)
Suy HH: Suy hô hấp

Theo dõi người bệnh sau lọc máu

- ❑ Người bệnh lọc máu và người nhà phải tự theo dõi các triệu chứng bất thường như sốt, ho, đau họng, mất khứu giác,...
- ❑ Nếu có các triệu chứng bất thường, phải báo cho y tế địa phương hoặc đơn vị đang điều trị lọc máu để được hướng dẫn.

Một số Quyết định, Công văn của Bộ y tế

Liên quan việc tổ chức, điều trị, quản lý lọc máu trong dịch Covid-19:

- ❖ Quyết định số **1470/QĐ-BYT** ngày 6/3/2021 của Bộ Y tế Về việc ban hành tài liệu chuyên môn “Hướng dẫn điều trị, quản lý bệnh thận mạn giai đoạn cuối trong dịch COVID-19”.
- ❖ Quyết định **3639/QĐ-BYT** ngày 30/7/2021 của Bộ Y tế Về việc ban hành tài liệu chuyên môn “Hướng dẫn tổ chức hoạt động lọc máu tại các cơ sở khám bệnh, chữa bệnh trong dịch COVID-19”.

Một số Quyết định, Công văn của Bộ y tế

Liên quan giám sát, phòng và kiểm soát lây nhiễm SARS-CoV-2:

- ❖ Quyết định số **5188/QĐ-BYT** ngày 14/12/2020 của Bộ Y tế về việc ban hành Hướng dẫn phòng và kiểm soát lây nhiễm SARS-CoV-2 trong cơ sở khám bệnh, chữa bệnh.
- ❖ Quyết định số **3638/QĐ-BYT** ngày 30/7/2021 của Bộ Y tế về việc ban hành Hướng dẫn tạm thời giám sát và phòng chống Covid-19.
- ❖ Quyết định số **3646/QĐ-BYT** ngày 31/7/2021 của Bộ Y tế về việc ban hành Tiêu chí phân loại nguy cơ người nhiễm SARS-CoV-2.
- ❖ Công văn **5599/BYT-MT** ngày 21/8/2021 của Bộ Y tế về việc Giảm thời gian cách ly, thí điểm cách ly y tế F1 tại nhà, quản lý điều trị bệnh nhân Covid-19.
- ❖ Quyết định số **4038/QĐ-BYT** ngày 21/8/2021 của Bộ Y tế về việc ban hành “Hướng dẫn tạm thời về quản lý người nhiễm Covid-19 tại nhà”.

Một số Quyết định, Công văn của Bộ y tế

Liên quan xét nghiệm Covid-19 (test nhanh, RT-PCR):

- ❖ Công văn số **5268/BYT-KCB** ngày 01/10/2020 của Bộ Y tế V/v tăng cường phát hiện sớm người bệnh nhiễm SARS-CoV-2 trong bệnh viện.
- ❖ Quyết định số **1817/QĐ-BYT** ngày 07/4/2021 của Bộ Y tế V/v Hướng dẫn tạm thời việc gộp mẫu xét nghiệm SARS-Cov-2.
- ❖ Quyết định số **2022/QĐ-BYT** ngày 28/4/2021 của Bộ Y tế V/v Ban hành Hướng dẫn sử dụng sinh phẩm xét nghiệm nhanh kháng nguyên vi rút SARS-CoV-2.
- ❖ Công văn số **4356/BYT-KHTC** ngày 28/5/2021 của Bộ Y tế V/v hướng dẫn mức giá thanh toán chi phí thực hiện xét nghiệm Covid-19.
- ❖ Công văn số **5028/BYT-KHTC** ngày 23/6/2021 của Bộ Y tế V/v hướng dẫn nguồn kinh phí chi trả chi phí xét nghiệm vi rút SARS-CoV-2 khi tăng cường thực hiện xét nghiệm tại các cơ sở khám bệnh, chữa bệnh.
- ❖ Công văn số **5378/BYT-KHTC** ngày 07/7/2021 của Bộ Y tế V/v Hướng dẫn mức giá thanh toán chi phí thực hiện xét nghiệm COVID-19.

Một số Quyết định, Công văn của Bộ y tế

Liên quan tiêm vắc xin phòng Covid-19:

- ❖ QĐ **3355/QĐ-BYT** ngày 08/7/2021 của Bộ y tế V/v ban hành “Kế hoạch triển khai chiến dịch tiêm vắc xin phòng Covid-19 năm 2021-2022”.
- ❖ QĐ **3588/QĐ-BYT** ngày 26/7/2021 của Bộ y tế V/v ban hành “Hướng dẫn tổ chức buổi tiêm chủng vắc xin phòng Covid-19”.
- ❖ QĐ **3802/QĐ-BYT** ngày 10/8/2021 của Bộ y tế V/v ban hành “Hướng dẫn tạm thời khám sàng lọc trước tiêm chủng vắc xin phòng Covid-19”.

Kết luận

- ❑ Hướng dẫn này sẽ mang lại những giải pháp tốt trong công tác phòng chống dịch COVID-19
- ❑ Bảo đảm cung cấp dịch vụ lọc máu cho người bệnh không bị gián đoạn trong bối cảnh dịch COVID-19.
- ❑ Một số Quyết định, Công văn đến thời điểm này có thể xem như không phù hợp đối với diễn biến của dịch Covid-19 (ở Thành phố Hồ Chí Minh và một số tỉnh thành phía Nam), nhưng còn nhiều vùng trong cả nước đều áp dụng được. Và xem việc thực hiện theo đúng Hướng dẫn này là đúng pháp luật và mang lại điều tốt nhất cho người bệnh lọc máu.

XIN CHÂN THÀNH CÁM ƠN!